

УДК 332.05, ББК 65.9, JEL Code R58
DOI: 10.17072/1994-9960-2022-4-391-403



© Морошкина М. В.,
Мяки С. А., 2022

ПОДХОДЫ К ОЦЕНКЕ ТРУДОВОГО ПОТЕНЦИАЛА ДЕЙСТВУЮЩИХ ОСОБЫХ ЭКОНОМИЧЕСКИХ ЗОН И ТЕРРИТОРИЙ ОПЕРЕЖАЮЩЕГО РАЗВИТИЯ

Марина Валерьевна Морошкина^a

ORCID ID: [0000-0001-6520-4248](https://orcid.org/0000-0001-6520-4248), Researcher ID: [O-9248-2015](https://orcid.org/O-9248-2015), maribel74@mail.ru

Светлана Александровна Мяки^b

ORCID ID: [0000-0001-7055-4410](https://orcid.org/0000-0001-7055-4410), Researcher ID: [HIR-3198-2022](https://orcid.org/HIR-3198-2022), svetart@ya.ru

^a Институт экономики – обособленное подразделение Федерального государственного бюджетного учреждения науки Федерального исследовательского центра «Карельский научный центр Российской академии наук» (Россия, 185030, г. Петрозаводск, пр. А. Невского, 50)

^b Карельский филиал РАНХиГС (Россия, 185002, г. Петрозаводск, ул. Чапаева, 6А)

Аннотация. Особые экономические зоны являются значимым стратегическим инструментом территориального развития. Социально-экономическое развитие особых экономических зон представляется важной экономической задачей, для решения которой на данных территориях созданы особые условия для развития и функционирования производственных предприятий и сектора услуг. Наличие особых условий должно стимулировать развитие экономики и обеспечить устойчивый экономический рост. Основная цель исследования заключается в оценке развития трудового потенциала в разрезе российских регионов, в рамках которых создана особая экономическая зона и действует преферентный налоговый режим. Исследовательской задачей является оценка развития экономических и социальных показателей территории особой экономической зоны. Оцениваются показатели трудового потенциала, влияющие на развитие и функционирование данных территорий. Новизна работы состоит в проведении сравнительного анализа показателей трудового потенциала территории до и после образования на ней особой экономической зоны, результаты которого позволяют оценить влияние преферентных условий на занятость, темпы снижения безработицы и сокращение структурной диспропорции и разработать рекомендации для принятия наиболее эффективных управленческих решений в этой сфере. Информационной базой для проведения аналитических исследований послужили статистические данные Росстата, а также информационные ресурсы территориальных образований. На основании статистических данных исследовано поведение отдельных экономических и социальных индикаторов, определена роль статуса территории в процессах экономического роста. Показано, что наличие особых условий для производственной деятельности и сектора услуг не стимулирует процессы развития территорий. Большая часть действующих территориальных образований не демонстрирует высоких темпов развития, в том числе по показателям развития трудового потенциала. Исключения составляют столичные и крупные городские агломерации, характеризующиеся высокими темпами экономического развития, обусловленными высоким уровнем развития финансового и банковского секторов, сосредоточением производственных мощностей и значительным агломерационным эффектом. Выявленные тенденции развития позволяют оценить эффективность механизма налогового стимулирования, процессов развития особых экономических зон и определить механизмы совершенствования направлений развития. Результаты исследования позволят эффективно изучать социально-экономическую ситуацию в особых экономических зонах и корректировать направления их развития, могут использоваться при разработке стратегических и программных документов развития территориальных образований, в частности территорий с особыми налоговыми льготами и преферентными условиями функционирования.

Ключевые слова: трудовой потенциал, особые экономические зоны, численность населения, численность экономически активного населения, численность занятых, уровень безработицы, среднесписочная численность работников малых предприятий

Для цитирования:

Морошкина М. В., Мяки С. А. Подходы к оценке трудового потенциала действующих особых экономических зон и территорий опережающего развития // Вестник Пермского университета. Сер. «Экономика». 2022. Т. 17, № 4. С. 391–403. DOI: 10.17072/1994-9960-2022-4-391-403

ASSESSMENT OF LABOR POTENTIAL IN OPERATING SPECIAL ECONOMIC ZONES AND ADVANCED DEVELOPMENT TERRITORIES

Marina V. Moroshkina ^a

ORCID ID: [0000-0001-6520-4248](https://orcid.org/0000-0001-6520-4248), Researcher ID: [O-9248-2015](https://orcid.org/O-9248-2015), maribel74@mail.ru

Svetlana A. Myaki ^b

ORCID ID: [0000-0001-7055-4410](https://orcid.org/0000-0001-7055-4410), Researcher ID: [HIR-3198-2022](https://orcid.org/HIR-3198-2022), sveteart@ya.ru

^a Institute of Economics, Karelian Research Centre of the Russian Academy of Sciences
(50, Al. Nevsky Prospect, Petrozavodsk, Republic of Karelia, 185030, Russia)

^b Karelian Branch of RANEPА (6A, Chapaev st., Petrozavodsk, Republic of Karelia, 185002, Russia)

Abstract. Special economic zones are an important strategic tool of territorial development. Socio-economic development of special economic zones is seen to be a key economic task. To perform this task, special environment is arranged for their development and manufacturing enterprises and the service sector. These special conditions should stimulate their economic development and ensure their sustainable economic growth. The main objective of the study is to assess the development of labor potential in the Russian regions with the special economic zones and a preferential taxation scheme. The research task is to evaluate the economic and social indicators of the special economic zones. The study looks at the labor potential indicators which affect the development and functioning of these territories. The novelty is a comparative analysis of the labor potential indicators before and after a special economic zone is established. The results of the analysis show the impact of preferential conditions on the employment rate, a decrease of the unemployment rate, and changes in the structural disproportion rate and contribute into developing recommendations for efficient managerial decisions in this area. The statistical data of the Federal State Statistics Service, as well as information resources of territorial entities served as the information base for analytical studies. The statistical data analysis revealed the behavior of individual economic and social indicators; the role of a territorial status in economic growth was determined. The results also show that special environment does not stimulate territorial development in manufacturing and service sectors. Most existing territorial entities do not demonstrate high development rates, including by labor potential indicators. The exceptions are metropolitan and large urban agglomerations characterized by high economic development rates due to a high development level in financial and banking sectors, concentration of manufacturing capacities, and a significant agglomeration effect. The identified development trends evaluate the efficiency of tax incentives, the development of special economic zones, and reveal the mechanisms to improve areas of development. The results obtained in the study contribute into a more efficient investigation of the socio-economic situation in special economic zones, adjust their development directions, can be used for preparing strategic and policy documents for the development of territorial entities, including the territories with special tax privileges and preferential conditions for work.

Keywords: labor potential, special economic zones, population, number of economically active population, number of employed, unemployment rate, average number of employees of small-sized enterprises

For citation:

Moroshkina M. V., Myaki S. A. Assessment of labor potential in operating special economic zones and advanced development territories. *Perm University Herald. Economy*, 2022, vol. 17, no. 4, pp. 391–403. DOI: 10.17072/1994-9960-2022-4-391-403

ВВЕДЕНИЕ

Вопросам оценки трудового потенциала посвящено большое количество научных исследований [1–3]. Авторы научных разработок Международной организации труда отмечают, что период глобализации и роста инновационных технологий сопровождается изменениями на рынке трудовых услуг. В рамках региональных исследований ученые приходят к заключению отно-

сительно экономического роста и процессов развития, которые становятся возможными благодаря эффективной реализации, в частности, трудового потенциала [4]. Исследователями региональных вопросов развития признается важность повышения трудового потенциала населения [5]. В региональном аспекте трудовой потенциал позволяет территориям упрочить свои позиции и сформировать тен-

денции процесса экономического развития. Особую актуальность процесс эффективного использования трудовых ресурсов приобретает в современный период: ограничения, вызванные пандемией COVID-19, и введенные санкции стран мирового сообщества против России существенно изменили сложившуюся ситуацию. В результате основной акцент в производственном и технологическом развитии делается на трудовые ресурсы и их эффективное использование.

В работе Т. Ю. Крышталевой [4] уровень развития трудового потенциала определяется как количественный индикатор, позволяющий оценить характеристики трудового потенциала в соответствии с вызовами и потребностями современной экономики. Сказанное находит отражение в контексте территорий, имеющих особые условия ведения производственной деятельности ввиду значимости трудовых ресурсов в процессах социально-экономического развития.

Изучение трудового потенциала в рамках особых экономических зон (ОЭЗ), действующих на территории Российской Федерации, является целью исследования. Объектом анализа выступают функционирующие особые экономические зоны. Результаты позволят получить информацию о потенциале трудоспособного населения и могут стать основой для принятия управленческих решений в контексте территорий, имеющих налоговые преференции.

Проведение сравнительного анализа показателей трудового потенциала территории до и после образования на ней ОЭЗ с целью оценки влияния преферентных условий на занятость, темпы снижения безработицы и сокращение структурной диспропорции и разработки рекомендаций для принятия наиболее эффективных управленческих решений в этой сфере определяет новизну исследования.

Поставленная в работе задача исследования трудового потенциала регионов, в которых расположены ОЭЗ, имеет важное значение и связана с необходимостью его изучения в контексте данных территорий. В результате аспекты исследования будут включать оценку различных уровней формирования, развития

и воспроизводства трудового потенциала в ОЭЗ, что представляется значимым направлением развития.

Теоретическая и практическая значимость исследования заключается в оценке факторов, ограничивающих развитие ОЭЗ, и факторов, способствующих экономическому росту. Совершенствование процесса функционирования ОЭЗ является актуальной стратегической задачей и научной проблемой, имеющей высокую практическую значимость. Результаты, полученные в ходе исследования, могут быть использованы при разработке долгосрочной Стратегии развития ОЭЗ в России, при разработке региональной политики в области развития ОЭЗ и инновационной инфраструктуры, а также при подготовке учебных курсов «Региональная экономика», «Государственное и муниципальное управление», «Инновационная политика» и др.

ОБЗОР ЛИТЕРАТУРЫ

Методологические основы и подходы к анализу трудового потенциала находят отражение во многих исследованиях [6; 7]. В рамках проводимой работы авторами поставлена более узкая задача – изучить формы, функционирование и развитие трудового потенциала на территориях ОЭЗ, для которых его наличие представляет основу для успешного развития. В законодательных документах¹ особой экономической зоной признается территория или часть территории, в которой действует особый режим предпринимательской деятельности. Получение статуса «особая экономическая зона» предполагает развитие определенных отраслей экономики, таких как обрабатывающая промышленность, высокотехнологичные производства, туристическая и рекреационная деятельность, развитие портовой и транспортной инфраструктуры [8]. Особенность режима предпринимательской деятельности в данных территориях включает ряд преференций, которые позволяют развиваться различным направлениям производства [9]. К подобным преференциям следует отнести налоговые льготы,

¹ Федеральный закон от 22.07.2005 № 116-ФЗ «Об особых экономических зонах» // СПС Консультант

Плюс. URL: http://www.consultant.ru/document/cons_doc_LAW_54599 (дата обращения: 12.05.2022).

которые существенно снижают налоговую нагрузку, создание инфраструктурных объектов за счет бюджетных средств, что значительно экономит производственные расходы и т.д. Созданные условия позволяют территории развивать объекты производственного и предпринимательского направлений [10]. Не менее важной составляющей развития любой территориальной структуры является наличие трудового потенциала, способного обеспечить производственный процесс благодаря необходимым навыкам, знаниям и компетенциям [11; 12]. Оценивая влияние рынка трудовых ресурсов на экономические показатели территории, стоит говорить о различных направлениях, в рамках которых может происходить их оценка. В современных условиях выделяются количественные и качественные характеристики, влияющие на развитие и функционирование трудового потенциала [13]. К количественным характеристикам могут быть отнесены показатели численности населения, проживающего на территории, численности экономически активного населения, уровень безработицы, количество малых и средних предприятий и т.д. К качественным относят уровень образования, наличие учебных заведений и т.д. Исследователи приводят доказательства высокой степени эластичности количественных и качественных показателей [14].

В работах ученых по анализу рынка труда рассматривается влияние различных процессов и факторов на изменения в тенденциях рынка трудовых ресурсов [15–17]. Оценка основных показателей трудового рынка основывается на анализе численности населения, численности рабочей силы, уровня безработицы и др., показателей демографического, социального и экономического характера [18].

Исследование неравенства рынка трудовых ресурсов является актуальным, что подтверждают рейтинги российских регионов, которые оценивают данное направление. В рейтинге информационного агентства РИА представлен совокупный индекс рынка труда, полученный на основании процедуры агрегирования нескольких показателей по рынку трудовых ресурсов. В результате рассчитанного индекса предложена классификация российских регионов по уровню развития трудовых ресурсов. Разрыв между регионами-лидерами

(Москва, Санкт-Петербург) и отстающими регионами (Республика Ингушетия, Карачаево-Черкесская Республика) составляет около 70 баллов [19].

Для территорий ОЭЗ качественные и количественные характеристики трудового потенциала имеют особое значение [20–22]. Наличие преферентных условий функционирования производственных предприятий вызывает необходимость в трудовом потенциале, способном обеспечить производственный процесс. В таких условиях стратегически значимыми становятся не просто квалифицированные кадры, а оценка и учет трудовых ресурсов.

МЕТОДОЛОГИЯ

В ходе анализа трудового потенциала должен использоваться комплексный подход, который будет учитывать специфику и многоаспектность объекта изучения. Исследователи отмечают [12], что в процессе формирования и функционирования трудового потенциала особое значение приобретают факторы, которые определяют воспроизводственный процесс, реализацию и процессы формирования трудовых ресурсов. В большом количестве исследований (например, [1–3; 7; 11; 18; 22]) рассматриваются демографические, социальные и экономические показатели, влияющие на динамику и тенденции развития трудового потенциала. В контексте ОЭЗ влияние трудового потенциала особенно актуально ввиду того, что налоговые преференции создают условия для развития производственных структур, которые нуждаются в квалифицированных кадрах.

В зависимости от исследовательских задач и аналитических подходов к факторам формирования и функционирования трудового потенциала могут относиться разные направления [23]. Факторами, формирующими трудовой потенциал, являются факторы, мотивирующие к трудовой деятельности, которые могут быть оценены через количественные и качественные показатели уровня образования. В отношении ОЭЗ подобная оценка позволит понять уровень квалификационной подготовки и возможности населения обеспечить спрос на трудовые ресурсы определенного профессионального уровня.

Оценка развития трудового потенциала ОЭЗ может происходить на уровне исследования динамики предпринимательской активности. Ученые говорят о необходимости оценки влияния развития предпринимательского сектора достаточно активно, особенно когда речь идет о территориях с налоговыми преференциями [24]. Предпринимательский потенциал территории может проявляться в развитии предпринимательской активности, количестве работников малых предприятий и т.д.

Основной акцент на территориях особых экономических зон ставится на функционировании предприятий, имеющих определенную специализацию. Исходя из этого факта особое значение приобретают количественные показатели трудового потенциала, такие как численность занятых и численность безработных. Наличие трудовых ресурсов и возможных резервов позволяет наращивать темпы производства на таких территориях.

Проведенная оценка развития трудового потенциала по социальным и экономическим показателям позволит определить возможности экономического развития территории с позиции человеческого капитала, а также направления и потенциал развития.

Факторы, определяющие развитие трудового потенциала, рассматриваются в значительном количестве исследовательских работ. Так, Е. В. Строителева выделяет «демографические составляющие трудового потенциала региона» [25], которые дополняются в контексте других исследований. В работе О. С. Потаповой [26] представлены дополнительные компоненты формирования трудового потенциала. В рамках данных исследований сложившаяся система факторов подразделяется на количественные и качественные направления формирования трудового потенциала.

Естественный фундамент трудового потенциала составляют такие показатели, как население и трудовые ресурсы. Количественной оценкой являются численность трудовых ресурсов, численность экономически активного населения, занятых и безработных, численность населения трудоспособного возраста.

В рамках исследования выделены факторы, влияющие на формирование, функционирование и использование трудового потенциала. Показатели, рассматриваемые в контексте данной работы, характеризуют количественные факторы формирования трудового потенциала.

При проведении исследования применяются следующие методологические принципы:

- комплексность – рассмотрение явлений в совокупности условий и факторов, влияющих на формирование трудового потенциала, взаимосвязь социального, экономического, институционального развития общества;
- системность – исследование взаимосвязи показателей эффективности деятельности и экономического развития региона;
- специфичность – выполнение исследования на основе анализа статистических данных.

Для оценки трудового потенциала в регионах России используются методы:

- демографического анализа – статистическая информация анализируется и приводится к сопоставимому виду;
- эконометрического моделирования и статистического анализа – информация представлена графически с помощью стандартных программ, таких как MS Excel;
- сравнительного анализа – сопоставление данных статистики с основными показателями экономического развития;
- оценки вклада и взаимодействия показателей человеческого капитала в социально-экономическое развитие территорий.

Статистической базой являются данные Росстата. Источником полученной статистической информации и формирования базы данных по российским регионам – сборник «Регионы России» за десятилетний период. Выборка, по которой проводится анализ, состоит из российских регионов, исследуются экономические и социальные показатели за 1990–2020 гг. Для решения поставленных задач сформирована база статистических данных по российским регионам за исследуемый период. Статистической базой является также составленная авторами база данных по экономическим и социальным показателям².

² *Морошкина М. В.* Социально-экономические показатели развития регионов РФ за период 1991–2015 гг. // Официальный бюллетень «Программы для ЭВМ.

Базы данных. Топологии интегральных микросхем». 2017. № 8. Номер регистрации: 2017620849. Дата регистрации: 07.08.2017.

РЕЗУЛЬТАТЫ

Территории, которым присвоен статус «особая экономическая зона», представляют собой особый вид территорий, имеющих налоговые преференции и наделенных определенными возможностями в процессе создания производственных предприятий. Территории особых экономических зон различных типов должны демонстрировать более высокие показатели развития по причине создания более благоприятных условий для предпринимательской и производственной деятельности. Однако регионы, в которых созданы ОЭЗ, по основным социально-экономическим показателям в отдельных случаях уступают по динамике и тенденциям роста другим российским регионам.

За исследуемый период (1990–2020) были проанализированы показатели социально-экономического развития в контексте развития трудовых ресурсов, поскольку именно они обеспечивают производственные и предпринимательские процессы в данных территориях. В указанный период наблюдается снижение численности населения в большинстве регионов, на территориях которых расположены ОЭЗ, за исключением Москвы, Московской области (МО) и Республики Татарстан (РТ), на показатели численности населения которых оказывают влияние различные экономические и социальные процессы, не связанные с наличием преферентных условий

функционирования обозначенных предпринимательских структур (табл. 1).

По отношению к базовому периоду (1990) снижение численности населения в ряде регионов составляет до 20% (Хабаровский край), в то же время в г. Москве прирост населения составляет около 40% (рис. 1, 2). По отношению к периоду создания ОЭЗ изменение численности фиксируется, однако его динамика не очень значима.

Проведенная оценка динамики численности населения территорий, на которых действуют ОЭЗ, имеет различные тенденции: крупные территориальные образования увеличивают численный потенциал населения на протяжении всего исследуемого периода и периода функционирования ОЭЗ. Полученный результат позволяет отметить, что создание ОЭЗ в регионе не оказывает значимого влияния на увеличение численности населения в большей степени, чем иные факторы. Другие территории, не имеющие динамики роста численности населения, включают регионы различных направлений специализации. Проанализируем показатель численности экономически активного населения регионов, на территории которых действуют ОЭЗ.

На рис. 3, 4 показана динамика численности экономически активного населения. Наибольший удельный вес в структуре экономически активного населения регионов ОЭЗ занимают трудовые ресурсы г. Москвы, Московской области, Республики Татарстан.

Таблица 1. Динамика численности населения территорий, на которых расположены особые экономические зоны, за 1990–2020 гг., тыс. чел.

Table 1. Dynamics in the number of inhabitants residing on the territories with special economic zones, 1990–2020, thousand people

Регион	Год						
	1990	1995	2000	2005	2010	2015	2020
Липецкая область	1 234	1 250	1 228	1 194	1 172	1 156	1 128
Московская область	6 720	6 550	6 614	6 784	7 106	7 319	7 708
Тверская область	1 663	1 643	1 520	1 415	1 350	1 305	1 246
Москва	9 017	8 572	10 114	10 924	11 541	12 330	12 655
Мурманская область	1 189	1 066	923	839	794	762	733
Республика Татарстан	3 675	3 765	3 787	3 762	3 787	3 869	3 894
Томская область	1 078	1 078	1 054	1 024	1 049	1 077	1 070
Хабаровский край	1 625	1 561	1 460	1 376	1 343	1 334	1 301

Источник: составлено авторами на основе данных Росстата.

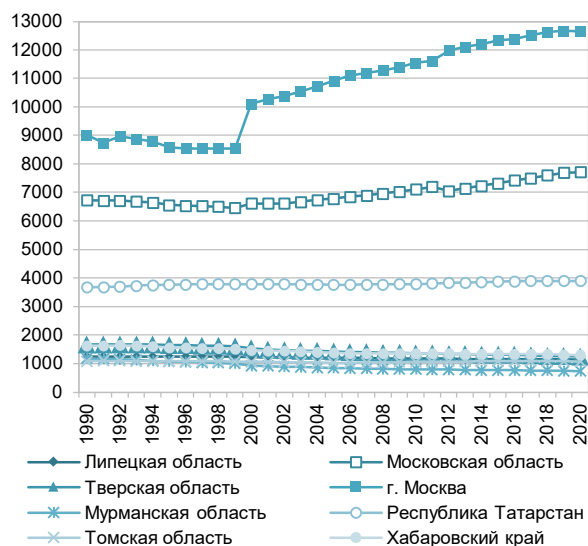


Рис. 1. Динамика численности населения, ОЭЗ, 1990–2020 гг., тыс. чел.

Fig. 1. Dynamics in the number of inhabitants, SEZ, 1990–2020, thousand people

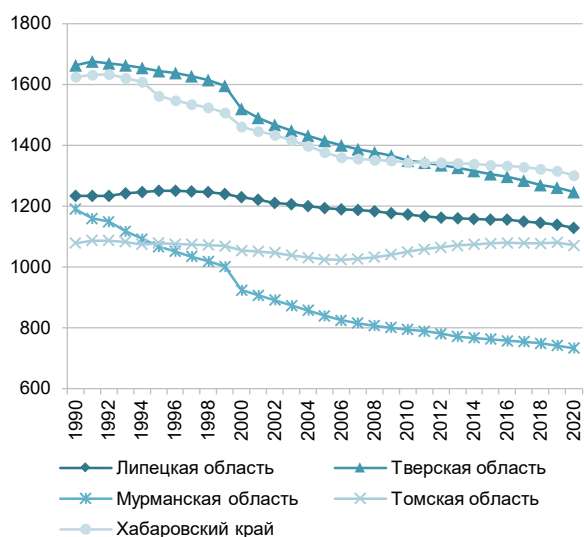


Рис. 2. Динамика численности населения, ОЭЗ, 1990–2020 гг. (без Москвы, МО, РТ), тыс. чел.

Fig. 2. Dynamics in the number of inhabitants, SEZ, 1990–2020 (excluding Moscow, Moscow region, Republic of Tatarstan), thousand people

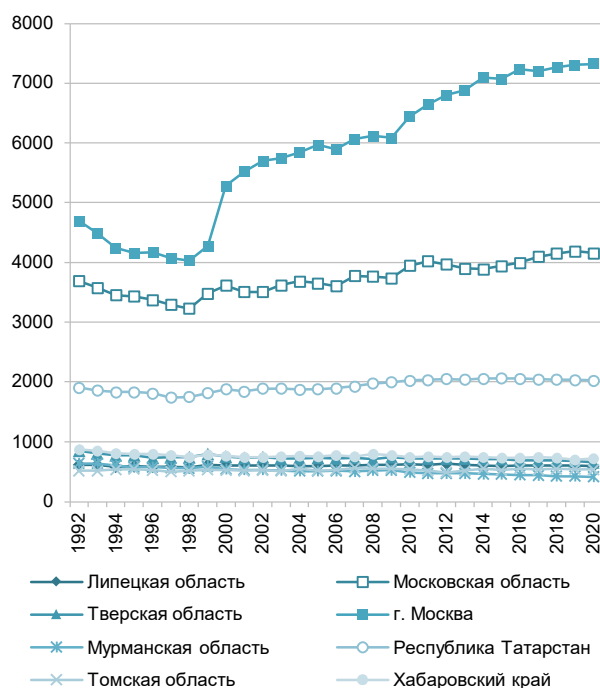


Рис. 3. Динамика численности экономически активного населения, ОЭЗ, 1990–2020 гг., тыс. чел.

Fig. 3. Dynamics in the number of economically active inhabitants, SEZ, 1990–2020, thousand people

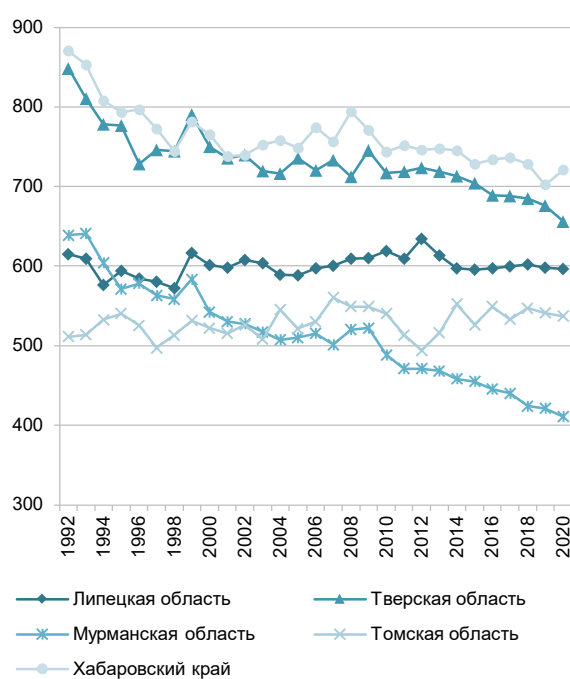


Рис. 4. Динамика численности экономически активного населения, ОЭЗ, 1990–2020 гг. (без Москвы, МО, РТ), тыс. чел.

Fig. 4. Dynamics in the number of economically active inhabitants in SEZ, 1990–2020 (excluding Moscow, Moscow region, Republic of Tatarstan), thousand people

Согласно графику на рис. 3 в г. Москве и Московской области с 1998 г. наблюдается положительная динамика численности экономически активного населения. Значительное

падение – более 35% – с 1992 г. наблюдается в Мурманской области, где отток экономически активного населения может быть объяснен суровыми климатическими условиями

и рядом других факторов, влияющих на данный показатель.

На рис. 5, 6 рассмотрена динамика численности занятых на территориях ОЭЗ. Поведение исследуемого показателя имеет неодинаковые тенденции, что определяется наличием столичного мегаполиса и Московской области в составе.

В рамках оценки численности занятых повторяется ситуация, рассмотренная по показателю «экономически активное население», в которой г. Москва и Московская область, Республика Татарстан значительно опережают остальные территории.

На основании оценки численных показателей человеческого капитала можно сделать следующий вывод: положительная тенденция

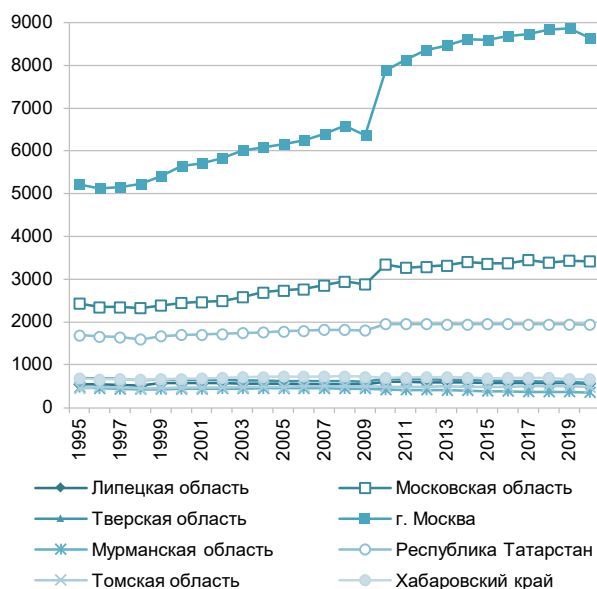


Рис. 5. Динамика численности занятых, ОЭЗ, 1990–2020 гг., тыс. чел.

Fig. 5. Dynamics in the number of the employed, SEZ, 1990–2020, thousand people

по численным показателям прослеживается в г. Москве и Московской области, однако рост численности населения, численности экономически активного населения связан со спецификой территории, а не с процессом создания особой экономической зоны. В рамках других регионов, на территории которых созданы ОЭЗ, подобной тенденции роста численных показателей человеческого капитала не наблюдается.

Уровень безработицы является важной характеристикой трудового потенциала, как и уровень использования трудовых ресурсов в производственном процессе. Для регионов, в которых созданы ОЭЗ, вопрос применения трудовых ресурсов в производстве является важным для их развития (рис. 7).

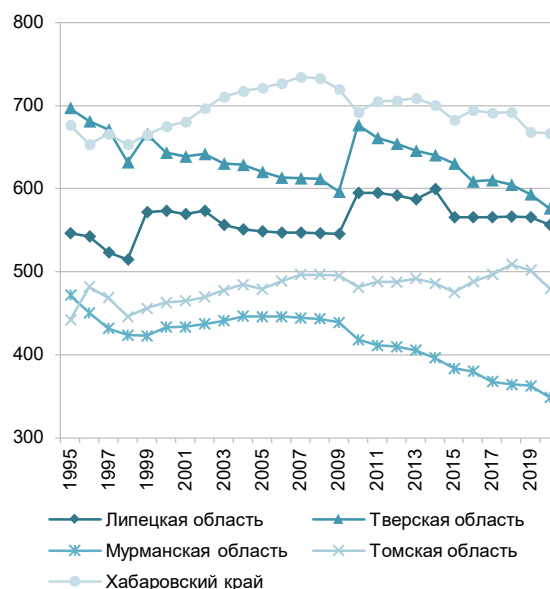


Рис. 6. Динамика численности занятых, ОЭЗ, 1990–2020 гг., (без Москвы, МО, РТ), тыс. чел.

Fig. 6. Dynamics in the number of the employed, 1990–2020, SEZ (excluding Moscow, Moscow region, Republic of Tatarstan), thousand people

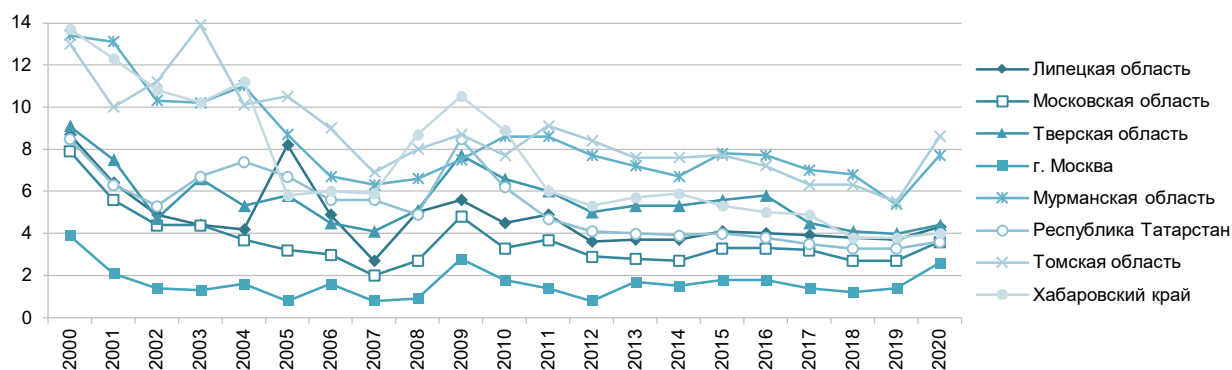


Рис. 7. Динамика уровня безработицы территорий ОЭЗ в 2000–2020 гг.

Fig. 7. Unemployment rate dynamics in SEZ, 2000–2020

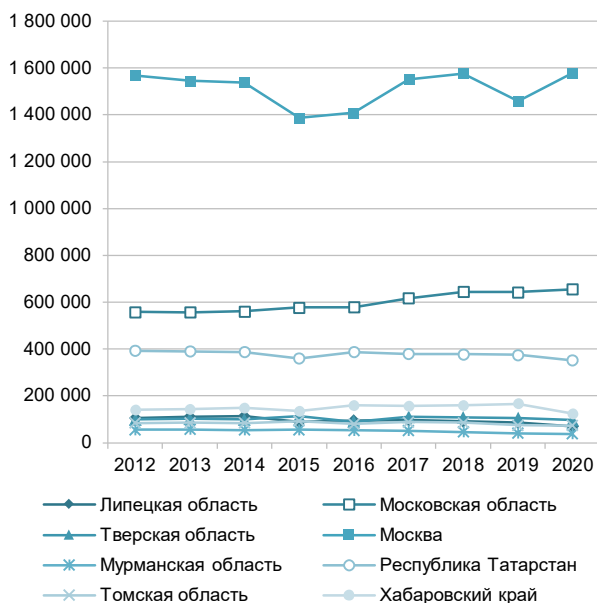


Рис. 8. Среднесписочная численность занятых МП, ОЭЗ, 1990–2020 гг., тыс. чел.

Fig. 8. The average number of the employed in small enterprises, SEZ, 1990–2020, thousand people

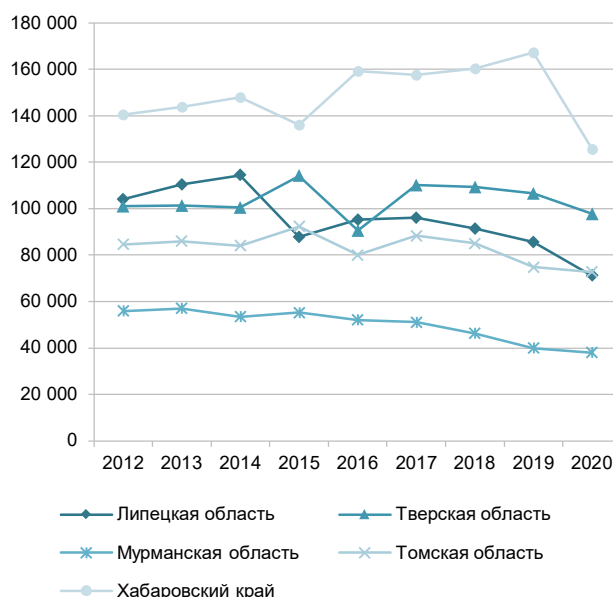


Рис. 9. Среднесписочная численность занятых МП, ОЭЗ, 1990–2020 гг. (без Москвы, МО, РТ), тыс. чел.

Fig. 9. The average number of the employed in small enterprises, SEZ, 1990–2020 (excluding Moscow, Moscow Region, Republic of Tatarstan), thousand people

Проведенное исследование показало, что тенденции изменения показателя «уровень безработицы» ОЭЗ сильно зависят от колебаний экономического характера в рамках государства. Рост безработицы наблюдается в 2008–2009 гг., в 2020 г., что позволяет говорить о воздействии на данный показатель кризисных и ограничительных процессов. Рассматривая территории ОЭЗ, можно определить схожие тенденции поведения показателя «уровень безработицы». Наименьшее значение наблюдается в г. Москве и Московской области, наибольшее значение характерно для Мурманской и Томской областей.

В значительном количестве регионов Российской Федерации основным местом приложения трудовых услуг являются бюджетные организации, организации ЖКХ, промышленности. Статистические исследования показывают, что 50% и более занятых в экономике работают на предприятиях государственного сектора, в здравоохранении и образовании.

На рис. 8, 9 показана среднесписочная численность сотрудников малых предприятий (МП). Регионы, в которых расположены ОЭЗ, имеют различную специализацию, и в результате оценки данного показателя можно

понять динамику развития предпринимательского сектора.

Проведенная оценка показателей среднесписочной численности занятых на малых предприятиях, функционирующих на территориях ОЭЗ, также позволила разделить территории на две группы. К первой группе относятся г. Москва и Московская область, Республика Татарстан: показатель среднесписочной численности работников малых предприятий увеличивается, что дает возможность говорить о высоком уровне предпринимательской активности в данных регионах. Оставшиеся территории демонстрируют снижение численности работников малых предприятий в течение исследуемого периода.

ВЫВОДЫ

Рынок труда действующих особых экономических зон условно можно разделить на две группы, тенденции и показатели в которых сильно различаются. К первой группе относятся регионы столичного типа: г. Москва, Московская область, Республика Татарстан. Показатели развития человеческого капитала на данных территориях имеют возрастающий тренд и характеризуются высо-

кими темпами роста. В связи с этим можно говорить о высоком уровне эффективности созданных для ОЭЗ условий развития производственного и предпринимательского секторов. Однако на данных территориях на процессы экономического развития оказывают влияние и другие факторы, такие как развитие банковской и финансовой инфраструктуры, развитие производственных комплексов (кроме ОЭЗ) и высокий уровень экономической активности населения.

Ко второй группе относятся все остальные регионы, на территории которых действуют особые экономические зоны. Показатели

развития человеческого капитала на данных территориях имеют ниспадающий тренд. Создание преферентных условий не смогло обеспечить благоприятную основу для развития человеческого капитала, что подтверждается снижением большинства индикаторов его развития.

Полученные результаты оценки развития человеческого капитала могут быть использованы при проведении аналитических работ, связанных с исследованием процессов развития особых экономических зон, при написании стратегических и программных документов.

БЛАГОДАРНОСТИ

Работа выполнена в рамках государственного задания Института экономики КарНЦ РАН «Комплексное исследование и разработка основ управления устойчивым развитием северного и приграничного поясов России в контексте глобальных вызовов».

СПИСОК ИСТОЧНИКОВ

1. Зоткина Н. С., Гусарова М. С., Копытова А. В. Человеческий капитал как ведущий фактор развития компании. Чебоксары: Среда, 2021. 164 с.
2. Bordea E., Manea M., Pelligrini A. Unemployment and coping with stress, anxiety, and depression // Czech Journal of Social Sciences, Business and Economics. 2017. Vol. 6, iss. 2. P. 6–14. doi: [10.24984/cjssbe.2017.6.2.1](https://doi.org/10.24984/cjssbe.2017.6.2.1)
3. Bradshaw B. S., Frisbie W. P. Potential Labor Force Supply and Replacement in Mexico and the States of the Mexican Cession and Texas: 1980–2000 // International Migration Review. 1983. Vol. 17, iss. 3. P. 394–409. doi: [10.1177/019791838301700301](https://doi.org/10.1177/019791838301700301)
4. Крышталева Т. Ю. Методика оценки состояния трудового потенциала регионов РФ // Мир экономики и управления. 2017. Т. 17, № 3. С. 35–46. doi: [10.25205/2542-0429-2017-17-3-35-46](https://doi.org/10.25205/2542-0429-2017-17-3-35-46)
5. Мигранова Л. А., Токсанбаева М. С. Качество трудового потенциала российских регионов // Народонаселение. 2014. № 2. С. 102–120.
6. Малкина М. Ю. Взаимосвязь типов неравенства с показателями уровня жизни и благосостояния населения регионов России // Terra Economicus. 2017. Т. 15, № 4. С. 46–63. doi: [10.23683/2073-6606-2017-15-4-46-63](https://doi.org/10.23683/2073-6606-2017-15-4-46-63)
7. Русановский В. А., Марков В. А. Влияние пространственного фактора на региональную дифференциацию безработицы в российской экономике // Проблемы прогнозирования. 2016. № 5 (158). С. 144–157.
8. Чепинога О. А., Солодков М. В., Семенова А. Э. Проблемы функционирования и перспективы развития особых экономических зон в России // Baikal Research Journal. 2017. Т. 8, № 3. doi: [10.17150/2411-6262.2017.8\(3\).4](https://doi.org/10.17150/2411-6262.2017.8(3).4)
9. Гольцов А. В. Промышленно-производственные особые экономические зоны. Стратегия прорыва в будущее // Промышленная политика в РФ. 2006. № 8. С. 8–15.
10. Попов В. Р. Особые экономические зоны как инструмент управления инновационно-индустриальным развитием региона // Colloquium-journal. 2019. № 2 (26). С. 49–56.
11. Кривокопа Е. И., Фурсов В. А., Пьянов А. И., Астахова Е. А. Геополитические факторы кадровой безопасности // Управление персоналом и интеллектуальными ресурсами в России. 2018. № 3. С. 5–10. doi: [10.12737/article_5b508cafdc1715.08233289](https://doi.org/10.12737/article_5b508cafdc1715.08233289)
12. Moysyenko I., Ryvak N. Indirect taxes in the mechanism of state regulation // International Economics Letters. 2016. Vol. 5, iss. 2. P. 63–71. doi: [10.24984/iel.2017.5.2.4](https://doi.org/10.24984/iel.2017.5.2.4)
13. Willmore L. Export processing zones in the Dominican Republic: A comment on Kaplinsky // World Development. 1995. Vol. 23, iss. 3. P. 529–535. doi: [10.1016/0305-750X\(94\)00140-T](https://doi.org/10.1016/0305-750X(94)00140-T)

14. *Basile A., Germidis D.* Investing in free export processing zones // OECD. Paris (France): Development Centre, 1984. 67 p.
15. *Aggarwal A.* Impact of Special Economic Zones on Employment, Poverty and Human Development. Working Paper No. 194. New Delhi: Indian Council for Research on International Economic Relations (ICRIER), 2007. 61 p.
16. *Морошкина М. В., Мяки С. А.* Институциональные механизмы: ОЭЗ и промышленно-инвестиционный капитал // Друкеровский вестник. 2020. № 4 (36). С. 193–207. doi: [10.17213/2312-6469-2020-4-193-207](https://doi.org/10.17213/2312-6469-2020-4-193-207)
17. *Зубаревич Н. В., Хасанова Р., Флоринская Ю., Бурдяк А.* Демографическая ситуация и социально-экономическое положение регионов в апреле 2020 г. (по результатам регулярного Мониторинга ИНСАП РАНХиГС) // Экономическое развитие России. 2020. № 6. С. 80–100.
18. *Суслов Д. А., Купова М. К.* Специализация и устойчивое развитие региональной экономики // Региональная экономика: теория и практика. 2009. № 33 (126). С. 11–16.
19. *Бизнес-навигатор* по особым экономическим зонам России (2017) / И. В. Голубкин, М. М. Бухарова, Л. В. Данилов [и др.]; Ассоциация кластеров и технопарков. М.: АКИТ, 2017. 148 с. URL: <https://akitrf.ru/upload/medialibrary/a4e/a4ecd57cc1cae78a70cc85ecd13840ea.pdf> (дата обращения: 20.03.2022).
20. *Шибанов В. Е., Шнейдер О. А.* Функционирование свободных экономических зон и их налогообложение: российская практика и опыт КНР // Вестник Воронежского государственного университета инженерных технологий. 2016. № 2. С. 262–268. doi: [10.20914/2310-1202-2016-2-262-268](https://doi.org/10.20914/2310-1202-2016-2-262-268)
21. *Маслихина В. Ю.* Особые экономические зоны как инструмент территориального развития // Новый университет. Серия «Экономика и право». 2016. № 3. С. 20–25. doi: [10.15350/2222-1484.2016.3](https://doi.org/10.15350/2222-1484.2016.3)
22. *Giziene V., Simanaviciene Z.* The Impact of Human Capital on Labour Market: Lithuanian Case // Procedia – Social and Behavioral Sciences. 2015. Vol. 191. P. 2437–2442. doi: [10.1016/j.sbspro.2015.04.331](https://doi.org/10.1016/j.sbspro.2015.04.331)
23. *Михайлова А. В., Романова О. Д., Барашикова К. Д.* Подходы к оценке трудового потенциала (на примере Восточной экономической зоны Республики Саха (Якутия)) // Вестник научно-исследовательского центра корпоративного права, управления и венчурного инвестирования Сыктывкарского государственного университета. 2017. № 4. С. 104–117.
24. *Федченко И. В.* Методологические аспекты воспроизводства трудовых ресурсов и рабочей силы // Альманах современной науки и образования. 2014. № 5-6. С. 135–137.
25. *Строительева Е. В.* Современная составляющая трудового потенциала регионов России // Экономика устойчивого развития. 2014. № 2. С. 205–210.
26. *Потапова О. С.* Социально-демографические факторы воспроизводства трудовых ресурсов России: дис. ... канд. социол. наук. Саратов, 2010. 178 с.

СВЕДЕНИЯ ОБ АВТОРАХ

Марина Валерьевна Морошкина – кандидат экономических наук, старший научный сотрудник, Институт экономики КарНЦ РАН (Россия, 185030, г. Петрозаводск, пр. А. Невского, 50); maribel74@mail.ru
Светлана Александровна Мяки – кандидат экономических наук, доцент, Карельский филиал РАНХиГС (Россия, 185002, г. Петрозаводск, ул. Чапаева, 6А); svetart@ya.ru

ACKNOWLEDGEMENTS

The work is a part of a research assigned by the government to the Institute of Economics of KarRC RAS “A comprehensive study and development of management framework for sustainable development of the northern and frontier belts of Russia in the context of global challenges”.

REFERENCES

1. *Zotkina N. S., Gusarova M. S., Kopytova A. V.* *Chelovecheskii kapital kak vedushchii faktor razvitiya kompanii* [Human Capital as The Key Factor for Company Development]. Cheboksary, Sreda Publ., 2021. 164 p. (In Russian).
2. *Bordea E., Manea M., Pelligrini A.* Unemployment and coping with stress, anxiety, and depression. *Czech Journal of Social Sciences, Business and Economics*, 2017, vol. 6, iss. 2, pp. 6–14. doi: [10.24984/cjssbe.2017.6.2.1](https://doi.org/10.24984/cjssbe.2017.6.2.1)

3. Bradshaw B. S., Frisbie W. P. Potential Labor Force Supply and Replacement in Mexico and the States of the Mexican Cession and Texas: 1980–2000. *International Migration Review*, 1983, vol. 17, iss. 3, pp. 394–409. doi: [10.1177/019791838301700301](https://doi.org/10.1177/019791838301700301)
4. Kryshtaleva T. Yu. Metodika otsenki sostoyaniya trudovogo potentsiala regionov RF [Assessment method of the state of labour potential in regions of the Russian Federation]. *Mir ekonomiki i upravleniya* [World of Economics and Management], 2017, vol. 17, no. 3, pp. 35–46. (In Russian). doi: [10.25205/2542-0429-2017-17-3-35-46](https://doi.org/10.25205/2542-0429-2017-17-3-35-46)
5. Migranova L.A., Toksanbaeva M.S. Kachestvo trudovogo potentsiala rossiiskikh regionov [Quality of labour potential of the Russian regions]. *Narodonaselenie* [Population], 2014, no. 2, pp. 102–120. (In Russian).
6. Malkina M. Yu. Vzaimosvyaz' tipov neravenstva s pokazatelyami urovnya zhizni i blagosostoyaniya naseleniya regionov Rossii [Interrelations of types of inequality with indicators of standard of living and welfare of the population in Russian regions]. *Terra Economicus*, 2017, vol. 15, no. 4, pp. 46–63. (In Russian). doi: [10.23683/2073-6606-2017-15-4-46-63](https://doi.org/10.23683/2073-6606-2017-15-4-46-63)
7. Rusanovskii V. A., Markov V. A. Vliyanie prostranstvennogo faktora na regional'nyu differentsiatsiyu bezrabotitsy v rossiiskoi ekonomike [Impact of a spacial factor on the regional unemployment differentiation in the Russian economy]. *Problemy prognozirovaniya* [Forecasting Issues], 2016, no. 5 (158), pp. 144–157. (In Russian).
8. Chepinoga O. A., Solodkov M. V., Semenova A. E. Problemy funktsionirovaniya i perspektivy razvitiya osobykh ekonomicheskikh zon v Rossii [Problems of functioning and development prospects for special economic zones in Russia]. *Baikal Research Journal*, 2017, vol. 8, no. 3. (In Russian). doi: [10.17150/2411-6262.2017.8\(3\).4](https://doi.org/10.17150/2411-6262.2017.8(3).4)
9. Gol'tsov A. V. Promyshlenno-proizvodstvennye osoby ekonomicheskie zony. Strategiya proryva v budushchee [Industrial manufacturing special economic zones. Breakthrough strategies into the future]. *Promyshlennaya politika v RF* [Industrial Strategy in the RF], 2006, no. 8, pp. 8–15. (In Russian).
10. Popov V. R. Osoby ekonomicheskie zony kak instrument upravleniya innovatsionno-industrial'nyu razvitiem regiona [Special economic zones as a management instrument of innovation and industrial development of the region's economy]. *Colloquium-journal*, 2019, no. 2 (26), pp. 49–56. (In Russian).
11. Krivokora E. I., Fursov, V. A., P'yanov, A. I., Astakhova, E. A. Geopoliticheskie faktory kadrovoi bezopasnosti [Geopolitical factors of personnel security]. *Upravlenie personalom i intellektual'nymi resursami v Rossii* [Management of the Personnel and Intellectual resources in Russia], 2018, no. 3, pp. 5–10. (In Russian). doi: [10.12737/article_5b508cafde1715.08233289](https://doi.org/10.12737/article_5b508cafde1715.08233289)
12. Moyseyenko I., Ryvak N. Indirect taxes in the mechanism of state regulation. *International Economics Letters*, 2016, vol. 5, iss. 2, pp. 63–71. doi: [10.24984/iel.2017.5.2.4](https://doi.org/10.24984/iel.2017.5.2.4)
13. Willmore L. Export processing zones in the Dominican Republic: A comment on Kaplinsky. *World Development*, 1995, vol. 23, iss. 3, pp. 529–535. doi: [10.1016/0305-750X\(94\)00140-T](https://doi.org/10.1016/0305-750X(94)00140-T)
14. Basile A., Germidis D. *Investing in free export processing zones*. OECD. Paris (France), Development Centre, 1984. 67 p.
15. Aggarwal A. *Impact of Special Economic Zones on Employment, Poverty and Human Development. Working Paper No. 194*. New Delhi, Indian Council for Research on International Economic Relations (ICRIER), 2007. 61 p.
16. Moroshkina M. V., Myaki S. A. Institutsional'nye mekhanizmy: OEZ i promyshlenno-investitsionnyi kapital [Institutional arrangements: SEZ and industrial and investment capital]. *Drukerovskii vestnik* [Drukerovskij vestnik], 2020, no. 4 (36), pp. 193–207. (In Russian). doi: [10.17213/2312-6469-2020-4-193-207](https://doi.org/10.17213/2312-6469-2020-4-193-207)
17. Zubarevich N. V., Khasanova R., Florinskaya Yu., Burdyak A. Demograficheskaya situatsiya i sotsial'no-ekonomicheskoe polozhenie regionov v aprele 2020 g. (po rezul'tatam regul'yarnogo Monitoringa INSAP RANKhiGS) [Demographic and socio-economic regional indicators in April 2020]. *Ekonomicheskoe razvitie Rossii* [Russian Economic Development], 2020, no. 6, pp. 80–100. (In Russian).
18. Suslov D. A., Kupova M. K. Spetsializatsiya i ustoychivoe razvitie regional'noi ekonomiki [Specialization and sustainable development of regional economy]. *Regional'naya ekonomika: teoriya i praktika* [Regional Economics: Theory and Practice], 2009, no. 33 (126), pp. 11–16. (In Russian).
19. *Biznes-navigator po osobym ekonomicheskim zonam Rossii (2017)* / I. V. Golubkin, M. M. Bukharova, L. V. Danilov [i dr.]; *Assotsiatsiya klasterov i tekhnoparkov* [Business navigator for special economic zones in Russia (2017). I. V. Golubkin, M. M. Bukharova, L. V. Danilov [et al.]; Association of Clusters and Techno parks]. Moscow, AKIT Publ., 2017. 148 p. Available at: <https://akitrf.ru/upload/medialibrary/a4e/a4ecd57cc1cae78a70cc85ecd13840ea.pdf> (access date 20.03.2022). (In Russian).
20. Shibanov V. E., Shneider O. A. Funktsionirovanie svobodnykh ekonomicheskikh zon i ikh nalogooblozhenie: rossiiskaya praktika i opyt KNR [Taxes and free economic zones: Russian practice and Chinese

experience]. *Vestnik Voronezhskogo gosudarstvennogo universiteta inzhenernykh tekhnologii* [Proceedings of the Voronezh State University of Engineering Technologies], 2016, no. 2, pp. 262–268. (In Russian). doi: [10.20914/2310-1202-2016-2-262-268](https://doi.org/10.20914/2310-1202-2016-2-262-268)

21. Maslikhina V. Yu. Osobyie ekonomicheskie zony kak instrument territorial'nogo razvitiya [Special economic zones as an instrument of territorial development]. *Novyi universitet. Seriya «Ekonomika i pravo»* [New University. Economics and Law], 2016, no. 3, pp. 20–25. (In Russian). doi: [10.15350/2222-1484.2016.3](https://doi.org/10.15350/2222-1484.2016.3)

22. Giziene V., Simanaviciene Z. The Impact of Human Capital on Labour Market: Lithuanian Case. *Procedia – Social and Behavioral Sciences*, 2015, vol. 191, pp. 2437–2442. doi: [10.1016/j.sbspro.2015.04.331](https://doi.org/10.1016/j.sbspro.2015.04.331)

23. Mikhailova A. V., Romanova O. D., Barashkova K. D. Podkhody k otsenke trudovogo potentsiala (na primere Vostochnoi ekonomicheskoi zony Respubliki Sakha (Yakutiya)) [Approaches to the assessment of labour potential (on the example of the Eastern Economic Zone of the Republic of Sakha (Yakutia))]. *Vestnik nauchno-issledovatel'skogo tsentra korporativnogo prava, upravleniya i venchurnogo investirovaniya Syktyvkar'skogo gosudarstvennogo universiteta* [Bulletin of the Research Center of Corporate Law, Management and Venture Capital of Syktyvkar State University], 2017, no. 4, pp. 104–117. (In Russian).

24. Fedchenko I. V. Metodologicheskie aspekty vosproizvodstva trudovykh resursov i rabochei sily [Methodological aspects of labour resources and workforce reproduction]. *Al'manakh sovremennoi nauki i obrazovaniya* [Almanac of Modern Science and Education], 2014, no. 5-6, pp. 135–137. (In Russian).

25. Stroiteleva E. V. Sovremennaya sostavlyayushchaya trudovogo potentsiala regionov Rossii [Modern component of the labour potential of the Russian regions]. *Ekonomika ustoichivogo razvitiya* [Economics of Sustainable Development], 2014, no. 2, pp. 205–210. (In Russian).

26. Potapova O. S. *Sotsial'no-demograficheskie faktory vosproizvodstva trudovykh resursov Rossii: dis. ... kand. sotsiol. nauk* [Social demographic factors for reproduction of Russian labour resources. Cand. econ. sci. diss.]. Saratov, 2010. 178 p. (In Russian).

INFORMATION ABOUT THE AUTHORS

Marina Valeryevna Moroshkina – PhD in Economics, Senior Researcher, Institute of Economics, Karelian Research Center, Russian Academy of Sciences (50, Al. Nevsky Prospect, Petrozavodsk, Republic of Karelia, 185030, Russia); maribel74@mail.ru

Svetlana Aleksandrovna Myaki – Candidate of Economic Sciences, Associate Professor, Karelian Branch of RANEPa (6A, Chapaev st., Petrozavodsk, Republic of Karelia, 185002, Russia); sveteart@ya.ru

Статья поступила в редакцию 22.04.2022, принята к печати 01.08.2022

Received April 22, 2022; accepted August 01, 2022